

専用オプションパーツ (保証書付) 加温加湿器 取扱説明書

- このたびは、本製品をお買い上げいただきましてまことにありがとうございました。
- 本製品を安全に正しく使用していただくため、お使いになる前に、この取扱説明書をよく読み、十分理解してください。
- お読みになった後は、大切に保管してください。
- 本製品はハーベストフラワーハウス専用オプションパーツです。花木の栽培以外の目的で使用しないでください。
- 本製品は、必ずヒーター用電子温度調節器(別売)と併用してご使用ください。

安全上のご注意

- ご使用前に、この『安全上のご注意』をよくお読みのうえ正しくお使いください。
- ここで示した注意事項は、安全に関する重大な内容を記載していますので必ず守ってください。

警告 この表示を無視して、誤った取り扱いをすると、人が死亡または重傷を負う可能性が想定される内容を示しています。

分解や修理・改造はしないでください
禁止
火災や・感電・機器の故障の原因となる恐れがあります。

水につけたり、水をかけたりしないでください
禁止
感電やショート・発煙・発火の原因となる恐れがあります。
※水やりは温室の外で行ってください。

刃および刃の取付面にほこりが付着した電源プラグは使用しないでください
禁止
火災や・感電・機器の故障の原因となる恐れがあります。
※ほこりが付着している場合は、乾いた布で拭き取ってください。定期的に点検してください。

温室内に濡れている時や濡れた手で、操作・電源プラグの抜き差しはしないでください
禁止
火災や・感電・機器の故障の原因となる恐れがあります。

電源プラグは、コンセントの奥までしっかり差し込んでください
強制
感電やショート・発煙・発火の原因となる恐れがあります。

電源コードや電源プラグが傷んでいる場合は、使用しないでください
禁止
感電やショート・発煙・発火の原因となる恐れがあります。

ヒーターユニット作動中は手を触れないでください
禁止
ヒーターユニットの表面温度は約100度まで上昇しますので、火傷する恐れがあります。

ヒーターユニット作動中は手を触れないでください
禁止
ヒーターユニットの表面温度は約100度まで上昇しますので、火傷する恐れがあります。

注意 この表示を無視して、誤った取り扱いをすると、人が傷害を負う可能性が想定される内容および物的損害のみの発生が想定される内容を示しています。

必ずヒーター用電子温度調節器(別売)と併用してください。
強制
※本製品に作動温度を制御する機能はありません。

電源コードをヒーターユニットの上に置かないでください
禁止
変形や破損により、火災や感電、機器の故障の原因となる恐れがあります。

内気扇の吸い込み口やヒーター吹き出し口を塞いだ状態で使用しないでください
禁止
異常発熱により、ヒーターユニットのヒューズが断線する恐れがあります。

長期間、使用しないときは、電源プラグをコンセントから抜いてください
強制
絶縁劣化による感電や漏電の原因となる恐れがあります。

水タンクが空の状態で使用しないでください
禁止
保湿機能が不要な場合は、水タンクを外して使用してください。

水タンクには水以外のものをいれしないでください
禁止
※注水する際、本体に水がかからないよう注意してください。

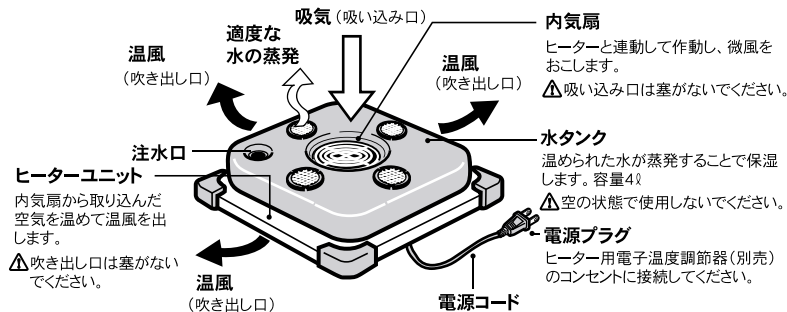
電源プラグを抜くとき、電源コードを引っ張らないでください
禁止
感電やショート、機器の故障の原因となる恐れがあります。
※必ず電源プラグを持って引き抜いてください。

内気扇ファン作動中は手を触れないでください
禁止
回転部でけがをする恐れがあります。

本体や電源コードの上に重いものをせないでください
禁止
変形や破損により、火災や感電、機器の故障の原因となる恐れがあります。

お手入れの際、ヒーターユニットを水で洗わないでください
禁止
感電やショート機器の故障の原因となる恐れがあります。

各部の名称・仕様

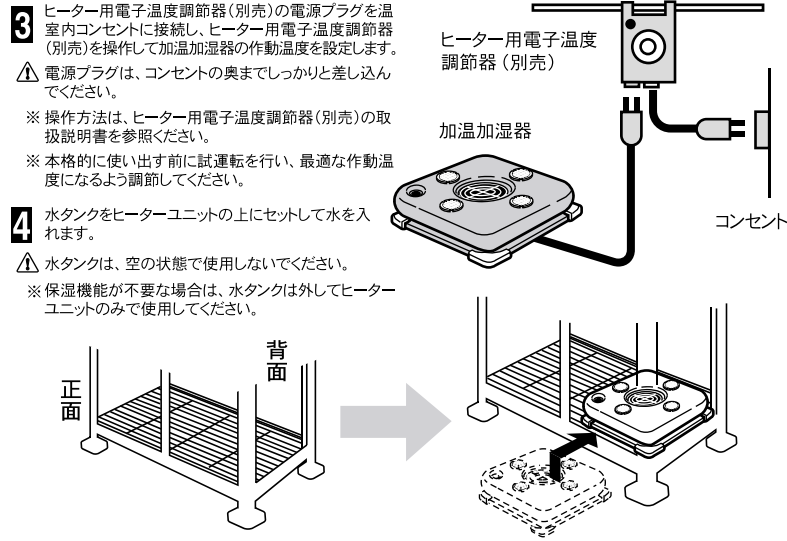
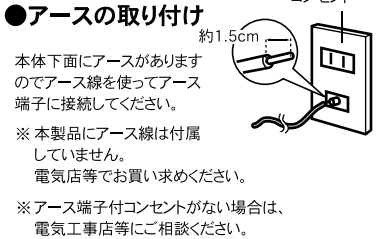


仕様	
製品記号	FHM-PH50
寸法(cm)	幅39.5×奥行39.5×高さ10.0(cm)
定格電圧	100V
定格周波数	50/60(Hz)
消費電力	ヒーター:480W 内気扇:11/10(W)

セット方法

●加温加湿器は、温室の最下段にセットしてください。

- 1 温室の最下段に、ヒーターユニットの電源コードがついている面を温室の支柱側に向けてセットしています。
△セツとする際、温風の吹き出し口を塞がないよう注意してください。
※温室FHBタイプを使用する場合は、棚板の上、または棚板を外してフレームの上にセットしてください。
※温室FAK・FALタイプを使用する場合は、引出式底面受皿の上にセットしてください。
- 2 ヒーターユニットの電源プラグをヒーター用電子温度調節器(別売)のコンセントに接続します。
△電源プラグは、コンセントの奥までしっかりと差し込んでください。
- 3 ヒーター用電子温度調節器(別売)の電源プラグを温室室内コンセントに接続し、ヒーター用電子温度調節器(別売)を操作して加温加湿器の作動温度を設定します。
△電源プラグは、コンセントの奥までしっかりと差し込んでください。
※操作方法は、ヒーター用電子温度調節器(別売)の取扱説明書を参照ください。
※本格的に使い出す前に試運転を行い、最適な作動温度になるよう調節してください。
- 4 水タンクをヒーターユニットの上にセットして水を入れます。
△水タンクは、空の状態で使用しないでください。
※保湿機能が不要な場合は、水タンクは外してヒーターユニットのみで使用してください。



効果と特長

加温

内気扇で取り込んだ空気を温めて温風を出して温室内を加温し、低温障害を防ぎます。
過剰な暖房による植物の高温障害を防ぐためにも必ず、ヒーター用電子温度調節器(別売)を併用してください。

※ 作動温度は、栽培する植物の越冬温度に合わせて、なるべく低く設定したほうが、作動時間が短くなり経済的です。

※ 気象条件などの外的要因によってヒーターが能力不足になる場合があります。そのような場合は、保温カバー(別売)を併用して温度の気密性を高めるか、パネルヒーター(別売)を補助ヒーターとして追加してください。



保湿

従来のヒーターは、加温時に温室内の空気が乾燥して植物の生育が悪くなる場合があります。加温加湿器では、加温と同時にタンクの水を温めて蒸発を促すことで湿度低下を抑えます。水タンクは容量4ℓありますが、ヒーターが作動していないときでも1ヶ月に1~1.5ℓの割合で自然蒸発します。1ヶ月に2~3回は水量を点検してください。

※ 温室内の湿度の低下を抑えますが、気象条件等の外的要因によって変わる場合があります。

1. 外気温の上昇と共に温室内の温度が上昇して湿度が低下する。
2. 水やりした鉢植えを温室内に戻した後、湿度が100%になる。



※ 保湿機能が不要な場合は、水タンクは外してヒーターユニットのみで使用してください。

微風還流

ヒーターと連動して内気扇が作動して微風をおこし、温室内の空気をカクハンします。カクハンされた空気は、温室内の温度ムラや結露を抑え、植物の生理作用を活発にします。

※ 内気扇はヒーターと連動しているため、ヒーター停止中は作動しません。常に温室内の空気をカクハンしたい場合は、別売の内気扇と併用してください。

お手入れのしかた

■電源を切る...

- お手入れの前に必ず電源プラグをコンセントから抜いてください。
- 内気扇が停止して、ヒーターユニットが冷えていることを確認してから行ってください。

■水・中性洗剤で...

- 汚れは水を含ませた布で拭き取ってください。
- ひどい汚れは、中性洗剤をお使いください。
- △ シンナー・磨き粉等は使わないでください。



故障かな?と思ったときは

修理やサービスをお申し付けになる前に、下記の点をもう一度点検してください。それでも正常に作動しない場合は、ご自分で修理しないでお買い上げの販売店に製品と保証書をご持参ご提示のうえ修理を申しつけてください。詳しくは「アフターサービスについて」をご覧ください。

症状	調べるところ	原因/処置
ヒーター/内気扇が作動しない	加温加湿器、ヒーター用電子温度調節器(別売)、温室本体の電源プラグが、それぞれコンセントに正しく接続されていますか?	電源プラグを正しく差し込んでください。
	ヒーター用電子温度調節器(別売)のパイロットランプは点灯していますか? 点灯していないとき、加温加湿器が作動しないのは正常です。	ヒーター用電子温度調節器(別売)の設定温度よりも温室内の温度が5℃以上低いときでも作動しない場合は、ご相談ください。
ヒーター/内気扇が止まらない	ヒーター用電子温度調節器(別売)のパイロットランプは消灯していますか? 消灯していないとき、加温加湿器が作動するのは正常です。	ヒーター用電子温度調節器(別売)の設定温度よりも温室内の温度が5℃以上高いときでも、止らない場合は、ご相談ください。
湿度が上がらない	温室に直射日光があたっていませんか?	太陽光により温室内の温度が上昇して湿度が低下することがあります。それは自然なことですので、植物に大きな影響はありません。

アフターサービスについて

●保証書

保証書はお買い上げの販売店で必要事項のご記入をご確認の上、内容をよくお読みの後大切に保管してください。(通信販売等でお買い上げになり、保証書のご記入ができない場合は、お買い上げレシート等のご購入を証明できるものと一緒にご提示ください)保証期間はお買い上げ日より1年間です。ただし、弊社の責による重大な瑕疵が元で損害が発生した場合は、この限りではありません。(関係法規に従って処置させていただきます)

●修理を依頼される時

□保証期間中

内部機構をさわらずにお買い上げの販売店に製品と保証書をご持参ご提示して修理をお申し付けください。保証書の記載内容により修理いたします。

□保証期間を過ぎているとき

内部機構をさわらずにお買い上げの販売店に製品と保証書をご持参ご提示して修理をお申し付けください。修理により使用できる場合はお客様のご要望により有料修理いたします。

●補修用性能部品の最低保有期間

弊社では補修用性能部品(商品の性能を維持するために必要な部品)の最低保有期間を製造打ち切り後5年間としております。

●ご使用中ふだんと変わった状態になったとき

ただちにご使用を中止しお買い上げの販売店もしくはナビダイヤル0570-064065にお問い合わせください。

●アフターサービスについてご不明の場合

お買い上げの販売店もしくはナビダイヤル0570-064065にお問い合わせください。

保証書

本書は、本書の記載内容で無料修理をさせていただくことを、お約束するものです。保証期間中(お買い上げ日より1年間)に故障が発生した場合は、お買い上げの販売店に製品と本書をご持参ご提示の上、修理をお申し付けください。

詳しくは無料修理規定をご覧ください。

お客様	保証期間(お買い上げ日より1年間)
ご住所〒	お買い上げ日 年 月 日
TEL	取扱販売店名・住所・TEL
お名前 フリガナ	
様	

〈無料修理規定〉

- 正常なご使用状態(取扱説明書、本体貼付ラベルなどの注意書に従った使用状態)で保証期間内に故障した場合には、無料修理させていただきます。
 - ご転居の場合の修理ご依頼は、お買い上げの販売店または、弊社(ナビダイヤル)にご相談ください。
 - ご贈答品等で、本保証書に記入の販売店で無料修理をお受けにならない場合には、弊社(ナビダイヤル)にご相談ください。
 - 保証期間内であっても、次の場合には原則として有料修理とさせていただきます。
 - (イ)ご使用の誤り、他の機器から受けた障害または不当な改造や修理による故障および損傷
 - (ロ)お買い上げ後の取付場所の移設、輸送、落下などによる故障および損傷
 - (ハ)火災、地震、水害、落雷、その他の天災地変、異常気象、指定外の使用電源(電圧、周波数)などによる故障および損傷
 - (ニ)車両や船舶などに搭載された場合に生じる故障および損傷
 - (ホ)一般家庭用以外(例えば業務用など)に使用された場合の故障および損傷
 - (ヘ)本保証書のご提示がない場合
 - (ト)本保証書にお買い上げ年月日、お客様名、販売店の記入がない場合、または字句を書き替えられた場合(保証書のご記入ができない場合は、お買い上げレシート等のご購入を証明できるものと一緒にご提示ください)
 - (チ)お客様のご要望により出張修理をおこなう場合の出張料金
 - 本保証書は日本国内においてのみ有効です。
 - 本保証書は再発行いたしませんので、紛失しないよう大切に保管してください。
- この保証書は本書に明示した期間、条件のもとにおいて無料修理をお約束するものです。従ってこの保証書によって、お客様の法律上の権利を制限するものではありませんので、保証期間経過後の修理などについてご不明の場合はお買い上げの販売店または弊社(ナビダイヤル)にお問い合わせください。

ピカ コーポレイション ■ホームページアドレス <http://www.pica-corp.co.jp>

本社 〒577-0013 大阪府東大阪市長田中4-4-10
ナビダイヤル 0570-064065 (土日・祝祭日を除く 9:00~17:00まで)

※この説明書の無断転用を禁じます。

732760001162 (P09.09)